



# DM Norra 2026

1(11)

## Lokala regler för distriktsmästerskapen i segelflyg för norra distriktet 2026

Ljusdals flygklubb hälsar de tävlande, lagen och anhöriga välkomna till Ljusdal flygfält och DM Norra 2026. Det är vår förhoppning att tävlingen skall bli enkel och på en lagom nivå som inspirerar nybörjare och samtidigt rolig, rättvis, utslagsgivande och säker. Nivån är tänkt att motsvara RST med mer tävlingslika förhållanden.

Under tävlingen är det allas skyldighet att sätta flygsäkerheten i första rummet och **att tänka och handla därefter** oavsett om man är pilot, lag eller funktionär.

För Ljusdal flygklubb

*Pall Einarsson*  
*Tävlingsledare*

*Ulf Jonsson*  
*Ordförande*



# DM Norra 2026

2(11)

## ALLMÄNT

### Plats

Ljusdals flygfält

ICAO platsindikator

ESUL

Höjd

148 m / 485 ft

## ORGANISATION

Mästerskapen i segelflyg genomförs i kombinerad klass från Ljusdals flygfält ESUL i Ljusdal. Arrangörsklubb är Ljusdals flygklubb. Tävlingarna är sanktionerade av Svenska Segelflygförbundet.

### Tävlingsfunktionärer

Tävlingsledare

Pall Einarsson

Flygsäkerhetsman

TBD

Scoring

RST Online (SHB726)

Bogserchef

Urs Bütikofer

### Tävlingsperiod

Tävlingen pågår i tre (3) dagar under tiden 12 juni till och med 15 juni 2026.

Prisutdelning sker sista tävlingsdagen efter avslutad tävlingsflygning.

### Kontaktuppgifter

Tävlingsledare

Pall Einarsson 0702 - 88 18 66

Ulf Jonsson 070 - 397 43 34

### Incheckning

Incheckning är öppen från 11 juni kl. 18:00 samt första tävlingsdag fram till 08:30 i klubbstugan.

Vid incheckning skall ifylld och undertecknad egenförsäkran enligt bilaga lämnas till ledningen

### Briefing

Första tävlingsbriefing sker kl. 09:00 med upprop och genomgång av regler. Övriga dagar är briefing kl. 10:00.

### Utcheckning

Alla avgifter och skulder skall regleras av den tävlande innan avfärd.



# DM Norra 2026

3(11)

## MARKTJÄNST

### Biltrafik på fältet

Biltrafik på flygfältet skall minimeras. Vid utdragning till start kan bil användas, men skall omedelbart därefter köras undan från gridden till anvisad parkering.

### Parkering

Uppställning av vagnar och flygplan samt montering får endast ske på anvisad plats. Parkering av bilar får endast ske på parkeringsplats vid klubbstugan. Samt vid annan anvisad parkering.

## FLYGTJÄNST

### Luftrum

Fri luft gäller i hela tävlingsområdet.

### Radiotrafik

För all normal radiotrafik runt fältet används frekvensen **123.200 MHz** (får ej användas mellan lag och flygplan). Anropssignal **Ljusdal**. Segelflygplan anmäler bana för landning.

Vid radiotrafik mellan lag och flygplan och mellan flygplan inbördes används frekvensen **123.500 MHz**.

Om radiokontroll utförs skall det göras före första bogsering.

Före startlinjepassage skall tävlanden passa 123.200 MHz.

Ute på banan skall tävlanden passa 123.500 MHz.

### Brytpunkter

Brytpunktsfil kommer att finnas på RST-online.

### Öppnande av startlinjen

Tävlingsledningen ropar ut meddelande om öppning av startlinjen endast på 123.200 MHz.

Startlinjen öppnar 20 minuter efter att sista flygplanet har startat från marken. Exempel:

*"Till alla tävlande. Startlinjen öppnar om 20 min"*

*"Till alla tävlande. Startlinjen öppnar om 10 min"*

*"Till alla tävlande. Startlinjen är nu öppen"*



# DM Norra 2026

4(11)

## Målgång

Inga kraftiga hissningar före och efter målcirkeln är tillåtet. Det kan finnas trafik bakom i hög fart så detta ses som flygsäkerhetsrisk.

Efter målgång ansluter ni direkt till landningsvarvet. Nedflygningssektor är ej tillåtet.

Lång landning föredras för att lämna plats för flygplan att landa bakom.

Lagen skall vara beredda att omedelbart dra undan landande segelflygplan till kanten. Transport till nattparkering görs längs kanten när utrymme tillåter.

## Radiotrafik vid målcirkel

Vid avstånd 10 km till målcirkel

"Ljusdal, XX avstånd 10 km" på 123.500 MHz och 123.200 MHz

Vid avstånd 2 km till målcirkel

"XX avstånd 2 km" på 123.200 MHz.

Vid målgång

"XX Målgång" på 123,200 MHz.

Anropen kommer att kvitteras endast om situationen tillåter det.

Se **bilaga** för normala rutiner vid målgång.

## TÄVLINGSREGLER

### Klassindelning

Tävlingen kommer genomföras i en gemensam klass med RST koefficienter enligt SHB 721. Vattenballast är ej tillåtet.

### Tävlingsregler

För mästerskapen gäller SHB 726.

### Verifiering av flygning

Endast FAI godkänd GNSS FR utrustning får användas.

Godkänt Kalibreringsprotokoll krävs

### Logger med ENL

Självstartande segelflygplan som väljer att bogsera samt segelflygplan med hemflygningsmotor skall ha en ENL/MOP markering av gående motor före startlinjepassage (min 5 sek. – max 1 min). Vid godkänd markering behöver detta endast ske första dagen. Det är dock tillåtet att starta motorn alla dagar före startlinjepassage.



# DM Norra 2026

5(11)

## Kontrollprocedurer

Tävlande ser till att IGC-filen laddas upp på RST-online så fort som möjligt efter landning eller vid utelandning, dock senast 30 minuter.



# DM Norra 2026

6(11)

## Startupställning på gridden och bogsering

Uppställning för start skall ske på anvisad plats.

Linfällning kommer att tillämpas.

Tid utdraget och klart (TUK) samt gridordning anges på varje dags briefing.

TUK kan läggas innan eller omedelbart efter briefing. Tävlingsledningen kommer att kommunicera detta digitalt till samtliga piloter före kl. 21.00 kvällen innan.

Bogsering kommer normalt att ske till 700 meter med urkoppling till fastställd urkopplingspunkt som anges på briefing. Bogserhöjd gäller även vid omstart.

Självstartande segelflygplan flyger mot samma urkopplingspunkt. Max 700 m.

Bogserplan ger urkopplingssignal genom vingtippning och går sedan över i planflykt.

## Segelflyglandning under pågående start

Vid linbrott eller avbruten start skall segelflygplanet, om det är möjligt med bibehållen säkerhet, landa rakt fram. På högre höjd enligt nödrutiner vid linbrott.

Om segelflygplan måste landa under pågående startförlopp skall respektive stråks södra sida användas med avrullning mot hangarerna.

Det åligger den landande att hålla uppsikt på bogseringar och övrig trafik.

Meddela avsikt via radio.

## Startlinje

Startlinje enligt SHB artikel 725 och 733.

Startlinjen är en rät linje med total längd på 6 km.

Tid för start skall anmälas på frekvens 123,200 snarast efter passage av startlinjen, dock senast inom 5 minuter.

## På banan

För all radiotrafik på banan används frekvens 123.500 MHz.

Alla piloter uppmanas att rapportera passage av brytpunkt, utelandning eller annan information som är av flygsäkerhetskaraktär på 123.500 MHz.

## Målcirkel

Målcirkel med radie 500m och med min höjd om lägst 300 m QFE. Mållinje skall passeras på ett sådant sätt att ett normalt landningsvarv kan genomföras. Höjdskillnaden mellan den startlinjepassage och din mållinjepassage ska vara mindre än 1000m

## Utelandning

Utelandning eller förestående utelandning bör om möjligt rapporteras på 123.500 MHz

Tävlande skall snarast efter utelandning ringa/sms in ett landningsmeddelande till tävlingsledningen.

Telefonnummer samt övriga nödvändiga uppgifter kommer att finnas på Landningsrapporten som delas ut till de tävlande.



# DM Norra 2026

7(11)

## Dagsresultat

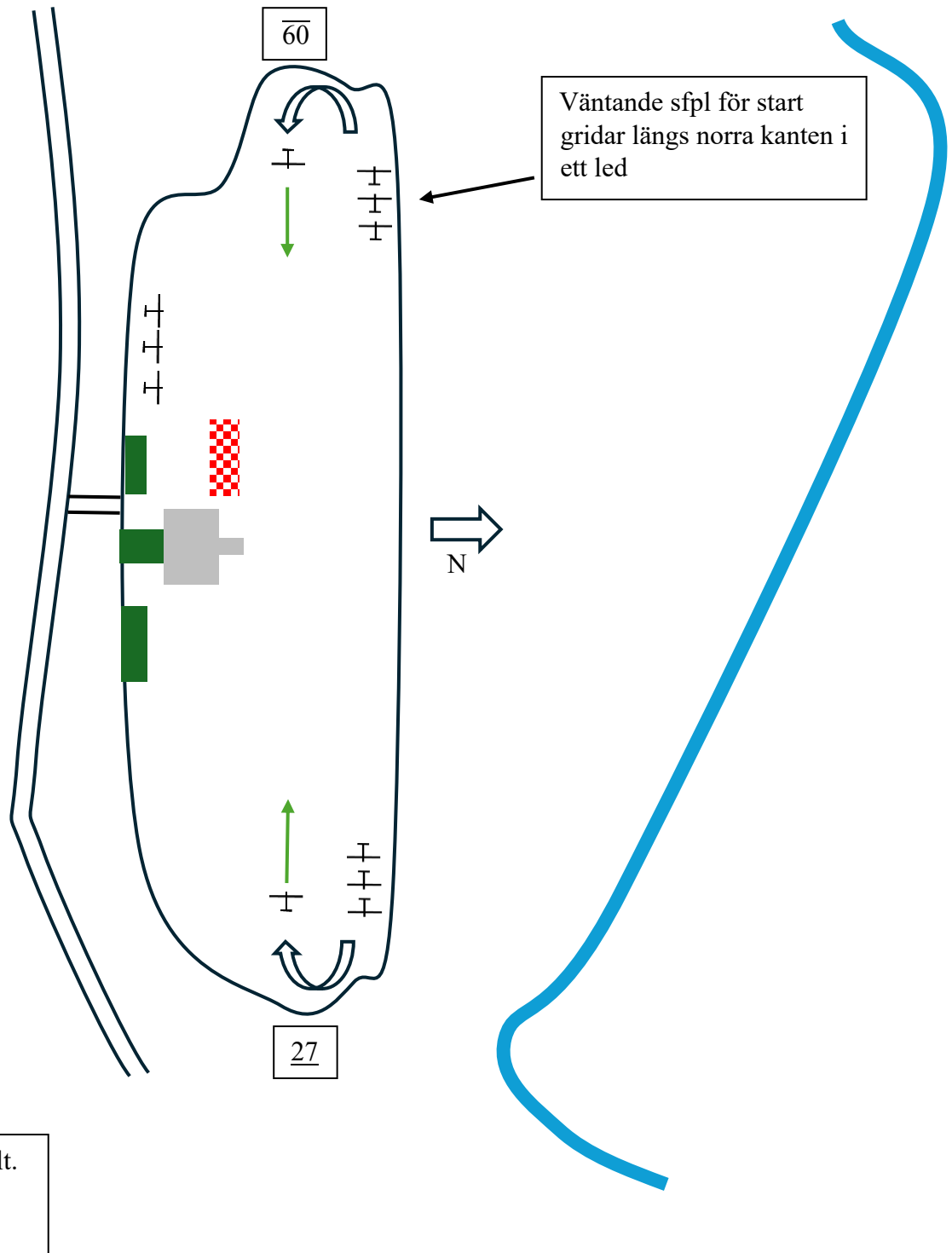
Dagsresultat redovisas på RST-online allt eftersom loggar utvärderas.



# DM Norra 2026

8(11)

Bilaga - Gridning / **Start** / Flygplanuppställning

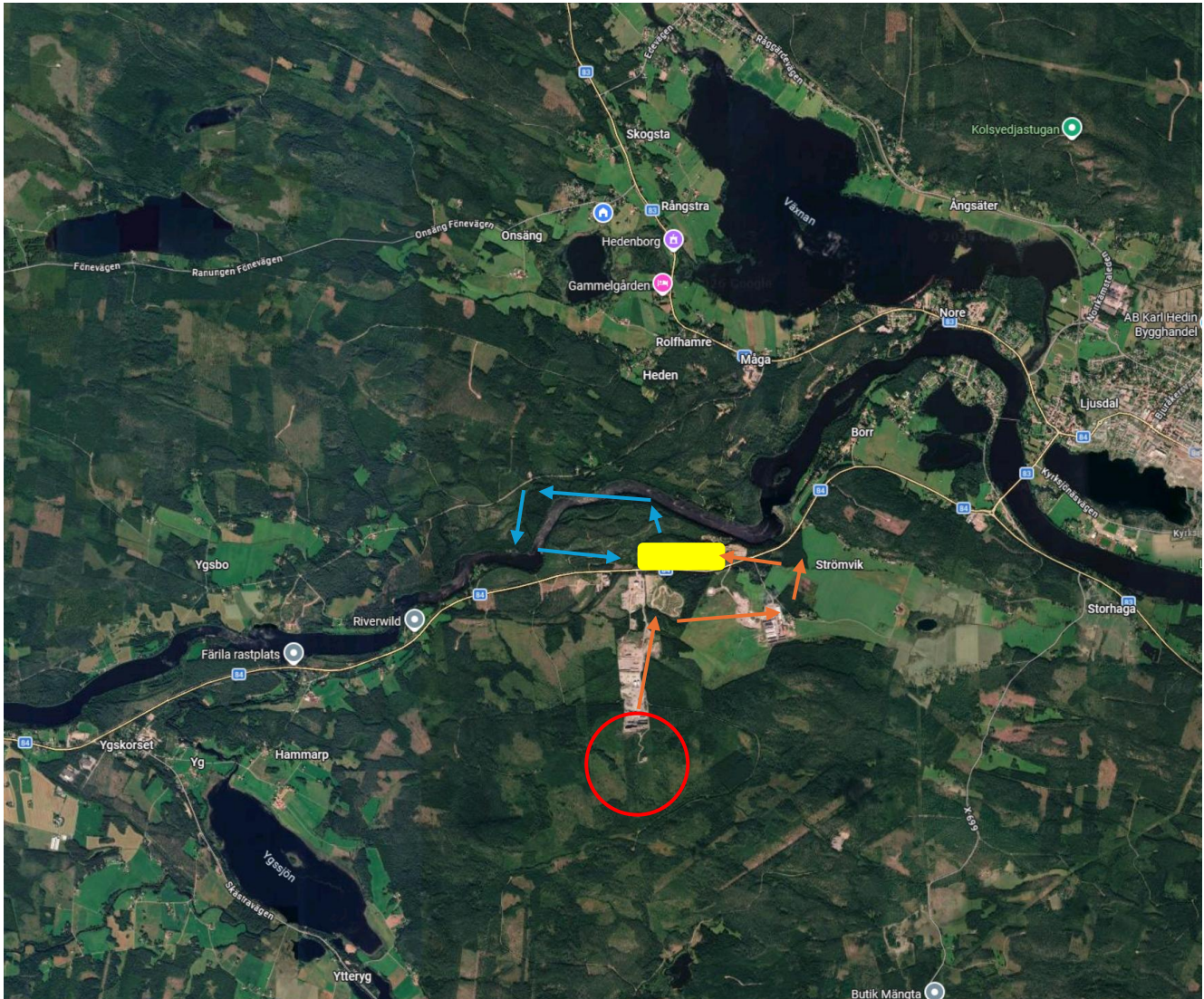




# DM Norra 2026

9(11)

## Bilaga - Trafikvarv vid målgång



Målcirkel radie 500m är placerad mitt över flaggstången vid stugan uppe på berget

Blåa pilar vid landning bana 09

Orange pilar vid landning bana 27



# DM Norra 2026

10(11)

Bilaga

## Egenförsäkran

Syftet med denna blankett är att underlätta vid incheckning.

### Förarens kvalifikationer (obligatoriskt):

1. Giltigt segelflygcertifikat med behörighet att utföra sträckflygning.
2. Giltig sportlicens.
3. Omyndig skall ha målsmans underskrift att delta i tävlingen.
4. Andreföraren skall inneha giltig sportlicens och vara medlem i samma klubb som förste föraren.

### Flygplanet (obligatoriskt):

5. Fallskärm
6. Förbandslåda
7. Radio
8. IGC-godkänd GNSS Flight Recorder

### Flygplanshandlingar (obligatoriskt):

9. Luftvärdighetsbevis
10. Granskningsbevis (ARC)
11. Flygplansjournal
12. Nationalitets och Registreringsbevis
13. Årstillsynprotokoll
14. Flygförsäkring flygansvar

Är allt ovan uppfyllt i tillämpliga delar samt uppgifterna nedan ifyllda så är det bara att skriva på och lämna vid incheckning.



# DM Norra 2026

11(11)

Pilot	
Klubb	
Flygplanstyp	
Registreringsnummer	
Tävlingsnummer	
GNSS ordinarie – Fabrikat	
GNSS ordinarie – Serienummer	
GNSS reserv – Fabrikat	
GNSS reserv – Serienummer	

Jag/vi pilot/piloter försäkrar härmed att ovan nämnda uppgifter uppfyllda

Ort & Datum

---

Namnunderskrift

Namnförtydligande

---

Segelflygchefens underskrift